

4.1 INFORTUNI COMPLESSIVI NEI CANTIERI DI AMPLIAMENTO A1

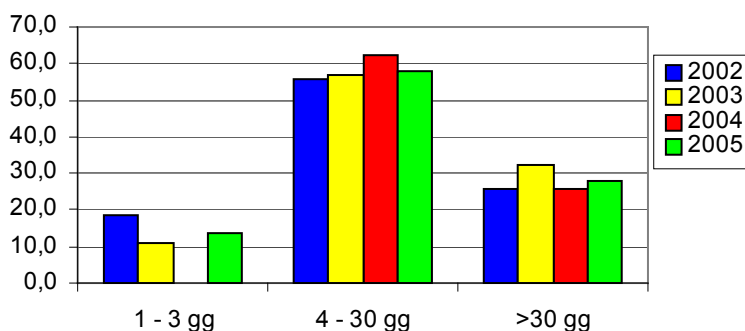
I dati presentati in questo capitolo si riferiscono agli infortuni avvenuti durante la realizzazione della variante di valico propriamente detta e della III corsia autostradale (vedi cap.1). Fino al 2003 gli infortuni si riferiscono al solo versante emiliano, per gli anni successivi ad entrambi i versanti.

Gli eventi complessivamente occorsi e dei quali i servizi di prevenzione e vigilanza delle Aziende USL sono venuti a conoscenza tramite la trasmissione di una copia del registro degli infortuni sono riportati in tabella 4.1.1 e in figura 4.1.2. Questi infortuni riguardano per il periodo 2002-2004 un totale di 14 imprese, 6 affidatarie di lotto e 8 subappaltatrici, per il 2005 un totale di 34 imprese: 8 affidatarie di lotto e 26 subappaltatrici.

Tab.4.1.1 - Totale infortuni Cantieri VAV e 3^a corsia, compresi gli infortuni in itinere, per classi di durata ed anno.

anno	1 - 3 gg		4 - 30 gg		>30 gg		TOT	
	N°	%	N°	%	N°	%	N°	%
2002	5	18,5	15	55,6	7	25,9	27	100,0
2003	6	10,7	32	57,1	18	32,1	56	100,0
2004	12	0,0	63	62,4	26	25,7	101	100,0
2005	25	13,7	106	58,2	51	28,0	182	100,0
TOT	48	13,1	216	59,0	102	27,9	366	100,0

Fig. 4.1.2 - Distribuzione percentuale degli infortuni per classe di durata ed anno.



Nell'intero periodo si sono verificati 40 infortuni durante la realizzazione della III corsia e 326 durante la realizzazione della VAV. L' 86,8% degli infortuni, è di durata superiore ai 3 giorni. Cinque gli infortuni in itinere (1,4%), 2 con durata compresa tra 3 e 30 giorni e due di durata superiore a trenta giorni di inabilità temporanea.