

2. IMPRESE OMTAV

TAB. 2.1 - Imprese OMTAV nel periodo 1/01/1998 – 31/12/2002

I lavori coinvolgono un numero elevato di imprese tra cui alcune direttamente interessate alla realizzazione della linea (viadotti, trincee, rilevati e della galleria) ed altre con funzioni di supporto (fornitura e trasporto di materiali di approvvigionamento e di risulta, viabilità secondaria, manutenzione impianti speciali, ecc).

La tabella seguente riporta:

- Tutte le imprese che sono state oggetto di vigilanza nel periodo di osservazione, in almeno uno dei due versanti (contate una sola volta se presenti in entrambi)
- Le imprese che lavorano all'interno delle gallerie con esclusione di quelle che svolgono solo attività di smarino e trasporto calcestruzzo
- Le imprese impegnate in galleria coinvolte nell'Osservatorio (si tratta di un dato dinamico: non tutte le imprese conteggiate per un anno sono comprese in quelli successivi dal momento che alcune possono terminare i lavori).

	1998	1999	2000	2001	2002
N° imprese oggetto di vigilanza	62	65	92	90	74
N° imprese impegnate in galleria	9	14	18	16	10
N° imprese coinvolte nell'OMTAV	8	13	12	13	9

Come evidenziato nella tabella precedente non tutte le imprese impegnate in galleria collaborano con l'Osservatorio. In totale nel periodo hanno partecipato 16 imprese (su un totale di 18) che hanno occupato in media circa il 72% dei lavoratori totali (fonte CAVET, vedi Tab. 2.2).

Le tabelle che seguono riportano alcune informazioni sui lavoratori delle imprese OMTAV.

La tabella 2.2 riporta inoltre il numero totale di lavoratori impegnati nei cantieri dell'Alta Velocità.

TAB. 2.2 - Lavoratori medi ed in forza per anno e nell'intero periodo considerato. Età media, DS, minimo e massimo calcolati sul complesso dei lavoratori in forza.(alcuni dati sono stati modificati rispetto al report precedente)

LAVORATORI	1998	1999	2000	2001	2002	Totale periodo
N° medio lavoratori imprese Omtav	1353	1741	1975	2112	1965	1829
N° lavoratori in forza imprese Omtav	1859	2153	2422	2429	2203	3533
Età media	41	41	42	42	43	41
Dev. Standard	10,3	10,2	10,4	10,5	10,5	10,3
Range	18 - 64	18 - 64	18 - 65	18 - 66	20-67	18 - 67
N° medio lavoratori Imprese totali (fonte Cavet)	2139	2598	2887	2976	2612	2642
Rapporto percentuale lav. medi Omtav su lav. medi tot imprese	63,3	67,0	68,4	71,0	75,2	69,2

Il numero medio è calcolato come media del numero di lavoratori presenti a fine mese per ogni anno di osservazione; per lavoratori "in forza" si intende il numero di lavoratori che hanno svolto almeno un giorno di attività nel periodo di riferimento.

Nella tabella 2.3 sono riportati i dati riguardanti dimissioni ed assunzioni da parte delle imprese OMTAV; si può notare come nel corso degli anni sia progressivamente diminuito il numero di nuovi assunti. Il numero assoluto di lavoratori dimessi si è mantenuto approssimativamente costante fino al 2001 e nell'ultimo anno ha subito invece un notevole calo. Di conseguenza l'indice di ricambio ha raggiunto il suo minimo nell'anno 2002, scendendo per la prima volta sotto l'unità ed avvicinandosi addirittura a zero.

TAB. 2.3 – Dati riguardanti i lavoratori assunti e dimessi da ditte OMTAV per anno di osservazione e nell'intero periodo considerato.

LAVORATORI	1998	1999	2000	2001	2002	Totale periodo
Assunti	830	632	591	403	135	2591
Dimessi	331	375	382	372	272	1732
Rapporto $\frac{\text{assunti}}{\text{lav.in forza}}$	44,6	29,4	24,4	16,6	6,1	73,3
Rapporto $\frac{\text{dimessi}}{\text{lav.in forza}}$	17,8	17,4	15,8	15,3	12,3	49,0
Indice di ricambio (assunti/dimessi)	2,5	1,7	1,5	1,1	0,5	1,5

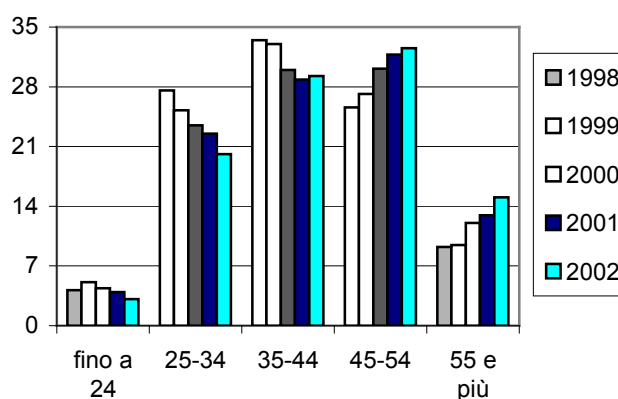
Nel corso del periodo di osservazione è progressivamente cresciuto il numero di lavoratori fino a raggiungere il suo massimo nell'anno 2001. Al momento sembra essere iniziata una fase di contrazione comprovata dal calo delle assunzioni (e dal calo dell'indice di ricambio), dovuto anche al completamento di alcuni cantieri di scavo.

Per la valutazione della composizione per età dei lavoratori presenti nelle imprese è stato considerato l'apporto in "anni-uomo". Gli "anni-uomo" sono il prodotto dei lavoratori per il tempo lavorato. Ad esempio un anno-uomo può essere il contributo di un lavoratore osservato per un anno oppure di due lavoratori osservati per sei mesi ciascuno.

Nel calcolo sono stati considerati i lavoratori "in forza" assunti precedentemente ed ancora presenti al 1/1/98 (per loro è stato considerato solo il periodo successivo al 1° gennaio 1998, data di inizio del periodo di sperimentazione dell'osservatorio), e coloro che sono stati assunti successivamente (il periodo di osservazione inizia con l'ingresso al lavoro). Il periodo di osservazione è calcolato sulla base delle differenze tra giorno, mese ed anno di assunzione e dimissione.

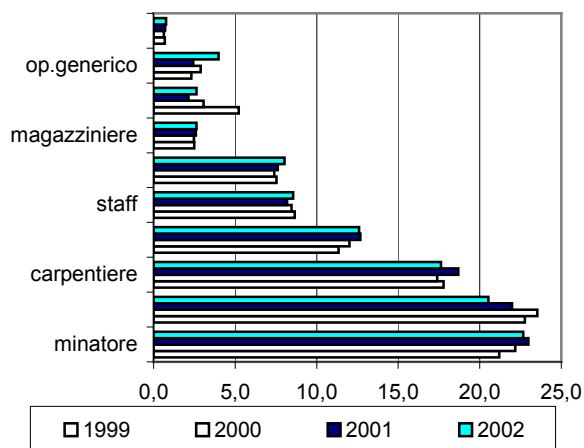
La figura 2.4 mostra che le fasce di età prevalenti sono quelle centrali, ma nel corso degli anni si rileva uno spostamento dalla fascia 35-44 anni a quella successiva; incidono invece poco, percentualmente sul complesso dei periodi lavorati, sia i lavoratori anziani che quelli molto giovani, anche se si nota un costante aumento dei lavoratori appartenenti all'ultima fascia d'età.

Fig. 2.4 - Distribuzione di frequenze relative per l'apporto di anni-uomo di ciascuna classe di età nel periodo 1/01/1998 – 31/12/2001



La figura seguente descrive la distribuzione dei lavoratori per mansione e per anno. Si tratta della totalità dei lavoratori impegnati nelle imprese che partecipano all'Osservatorio, compreso l'apparato amministrativo-gestionale e non solo della quota direttamente impegnata nei cantieri.

Fig. 2.5 - Distribuzione percentuale dei lavoratori imprese OMTAV per mansione ed anno, periodo 1/01/1999 – 31/12/2001



Si sono utilizzate le seguenti categorie aggregate per le mansioni, basate sull'analogia dei rischi:

CATEGORIA AGGREGATA	ELENCO MANSIONI
minatore	minatori, fochini, lancisti, addetti all'impermeabilizzazione
conduttore macchine operatrici	in galleria (jumbista, fresista, pompista, escavatorista, perforatore) e all'esterno (carrellista, carropontista)
carpentiere	sia in legno (falegname, carpentiere) che in ferro (saldatore, ferraiolo)
add. impianti elettrici e meccanici	meccanici, impiantisti, elettricisti
staff	tecnici di cantiere: direttore di cantiere, assistente, capo cantiere, capo imbocco, topografo, geologo, addetto al monitoraggio gas etc
amministrativi	impiegati amministrativi
magazzinoiere	addetto al magazzino
operaio generico	addetti a movimentazione materiali e piccola manutenzione non specializzata
addetto ai servizi	addetto alle cucine, addetti ai laboratori, fattorini, addetti alle portinerie
altro	contratto di formazione-lavoro, lavoratori autonomi

La Fig. 2.6 riporta la distribuzione percentuale della provenienza dei lavoratori, per provincia di nascita e provincia di residenza.

Fig. 2.6 – Distribuzione percentuale dei lavoratori per zona geografica di nascita e di residenza

