

### 3. ATTIVITA' DEI SERVIZI

#### 3.1. SOPRALLUOGHI

La tabella seguente mostra il **numero dei sopralluoghi** e la **durata** degli stessi espressa come “**Tempo di Sopralluogo Complessivo**” (T.S.C.) e **Tempo di Sopralluogo Complessivo Medio**” (T.S.C. Medio).

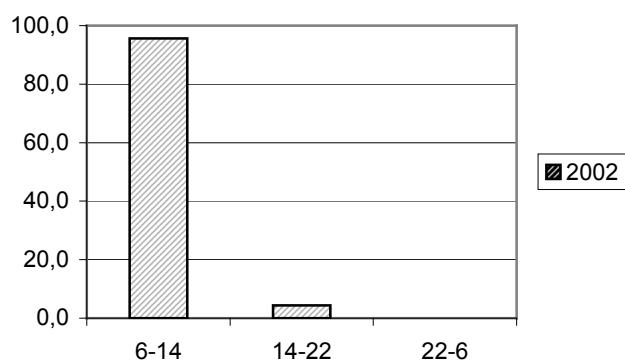
Ogni sopralluogo è eseguito da più operatori di varie professionalità e competenze. Il **Tempo di Sopralluogo Complessivo (T.S.C.)** è definito come il tempo del sopralluogo espresso in ore moltiplicato per il numero degli operatori. Il **T.S.C Medio** (durata media) 2002 è di circa 1,2 ore per sopralluogo e il Numero medio operatori coinvolti per sopralluogo è pari a 2,2 .

**TAB. 3.1.1 – Sopralluoghi e relativo tempo impiegato (T.S.C.): totali e media mensile per anno**

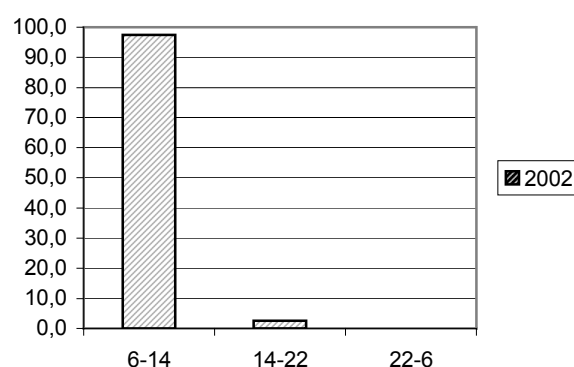
Anno	N° totale sopralluoghi	N° medio mensile sopralluoghi	TSC (ore) totale periodo	TSC (ore) medio per sopralluogo
2002 I° semestre	354	59	433,4	1,2
2002 II° semestre	257	43	319,3	1,2
TOT	611	50,9	752,8	1,2

Nella figura 3.1.5 è riportata la distribuzione in percentuale dei sopralluoghi per le tre fasce orarie nell'anno, mentre nella figura 3.1.5 bis è riportato, sempre in percentuale, il tempo dedicato.

**FIG. 3.1.5**

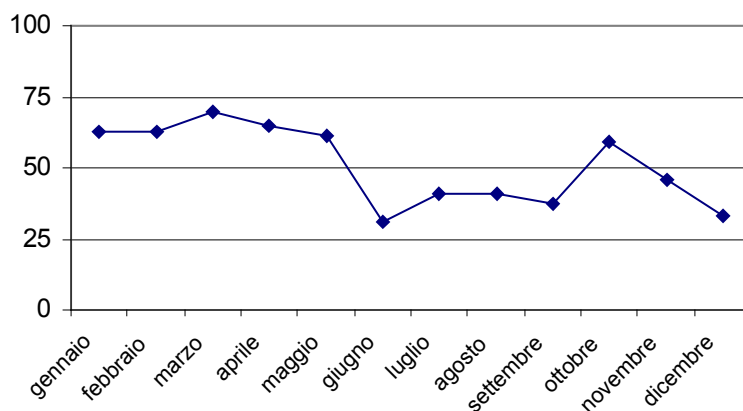


**FIG. 3.1.5 bis**



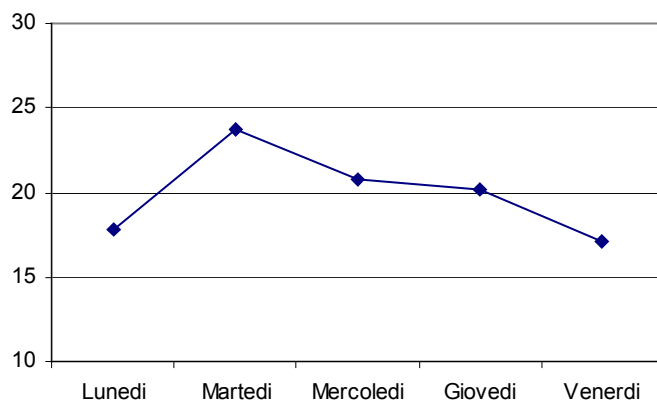
Nella fig. 3.1.6 si rileva che il numero dei sopralluoghi diminuisce sensibilmente nei mesi estivi e in dicembre a causa della chiusura estiva di alcuni cantieri o a cantieri di breve durata.

**FIG. 3.1.6 – Andamento dei sopralluoghi per mese nel 2002**



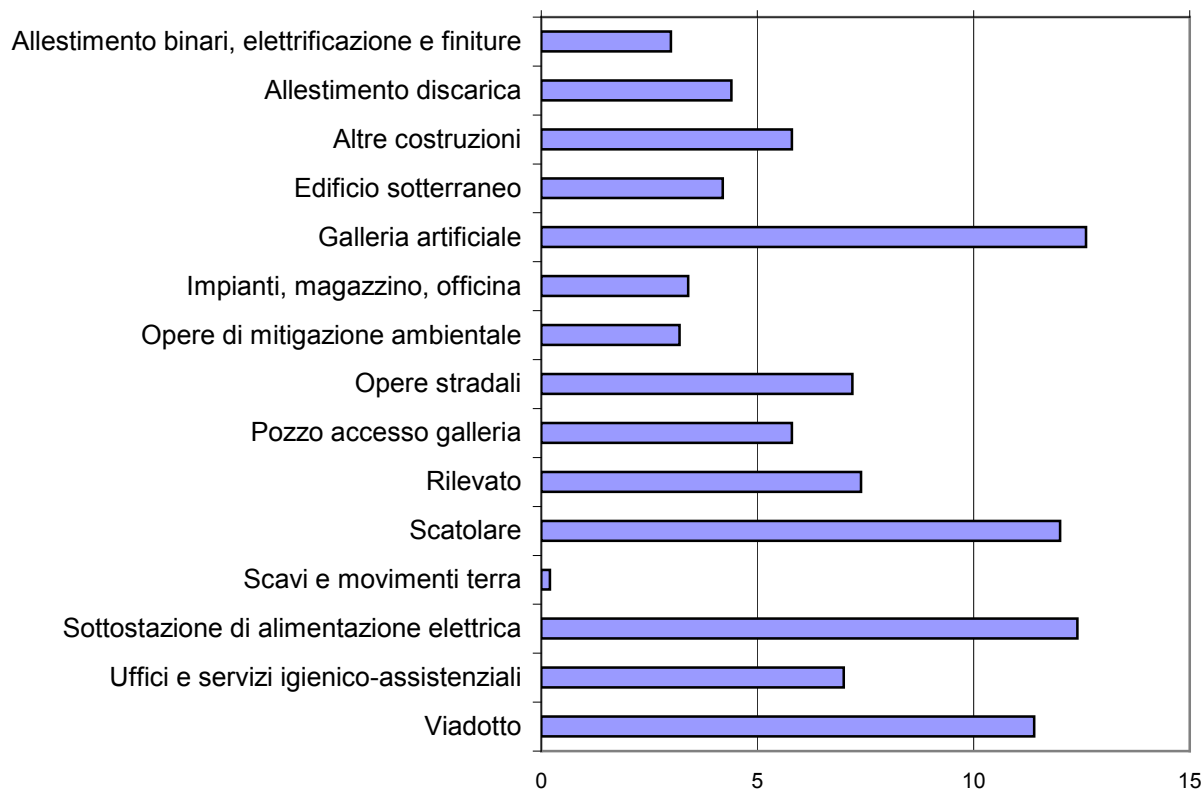
Nel 2002 non sono stati eseguiti sopralluoghi nei giorni di sabato e domenica, in quanto nei cantieri non erano stati previsti, per quei giorni, turni fissi per le lavorazioni.

**FIG. 3.1.7 – Andamento dei sopralluoghi per giorno settimana (ripartizione percentuale)**

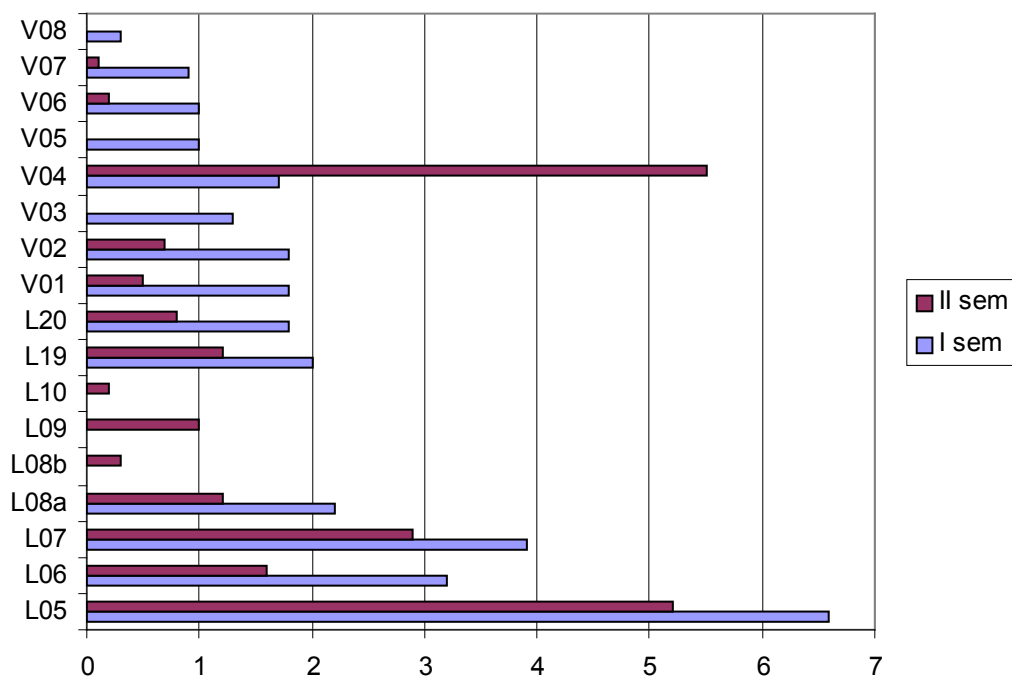


La figura seguente riporta la distribuzione percentuale delle ispezioni per area di lavoro. Si sottolinea che, alcuni sopralluoghi eseguiti per verificare che siano state adottate le procedure previste nel caso di chiusura dei cantieri per ferie e festività, o per verificare le attrezzature di emergenza, non sono stati inseriti in quanto coinvolgono tutte le aree di lavoro.

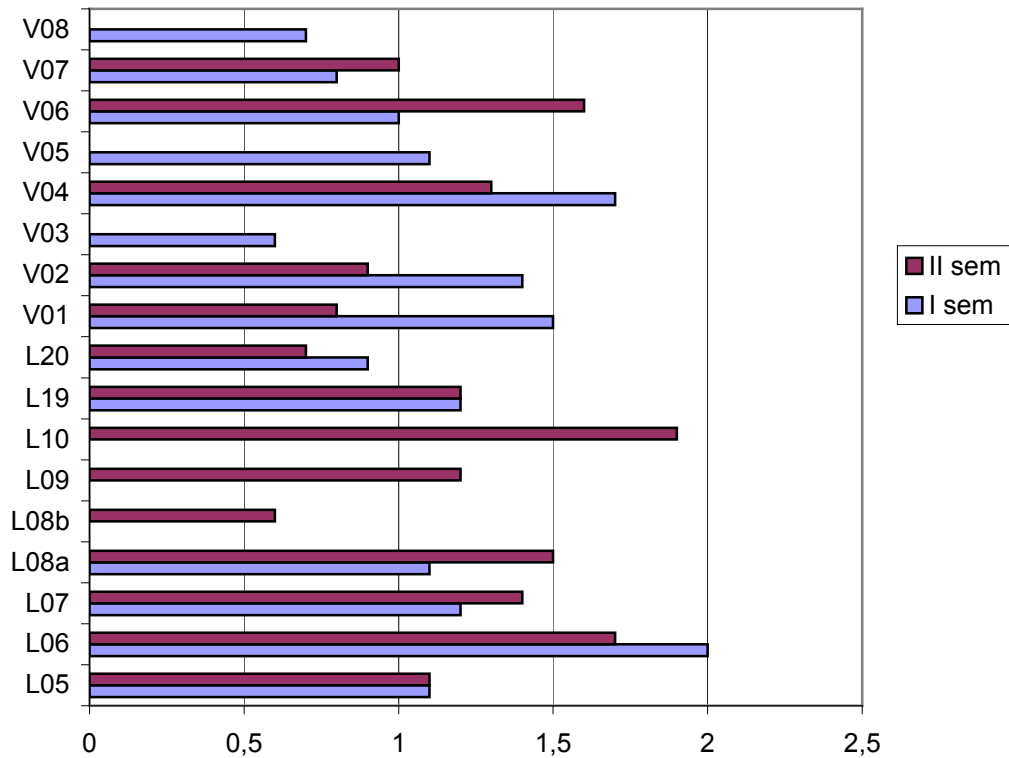
**FIG. 3.1.8 - Sopralluoghi effettuati per area di intervento**



**FIG. 3.1.9 – Numero medio mensile di Sopralluoghi in cantieri raggruppati per lotti nei due semestri 2002**

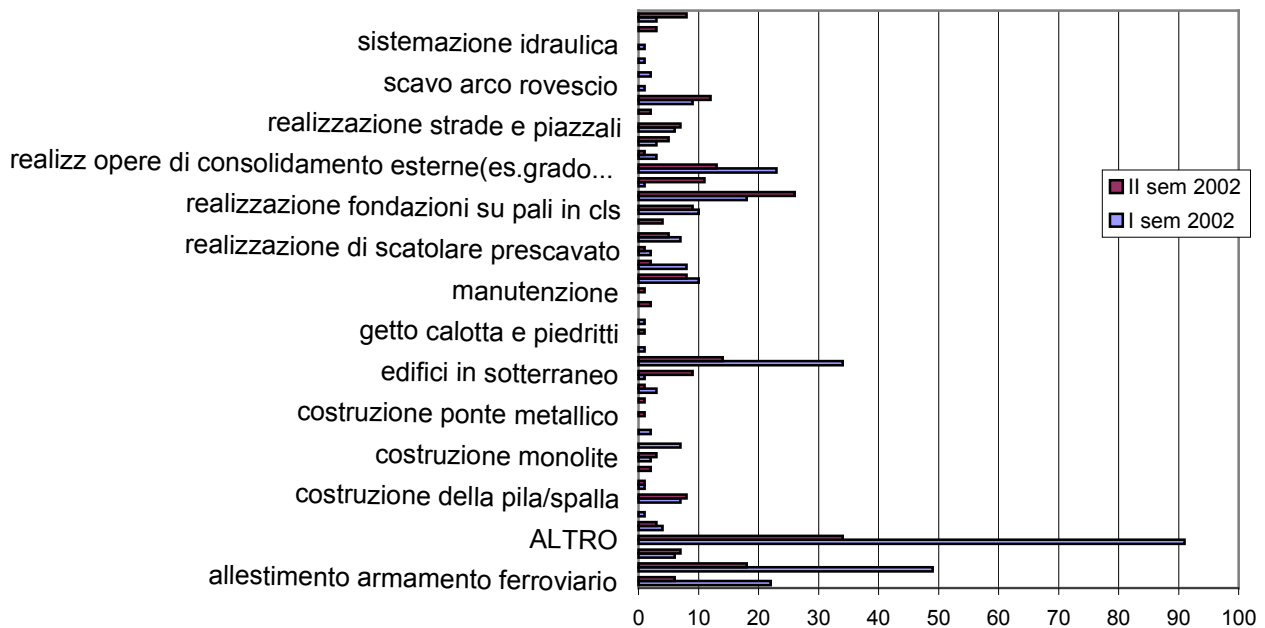


**FIG. 3.1.10 – Durata media in ore dei sopralluoghi in cantieri raggruppati per lotti nei due semestri 2002**



**FIG. 3.1.11 - Fasi costruttive osservate durante i sopralluoghi**

Le diverse lavorazioni necessarie alla realizzazione delle opere connesse con la linea TAV sono state suddivise in più fasi di lavoro. In figura è riportata la distribuzione percentuale delle fasi osservate nel corso dei sopralluoghi sul totale dei sopralluoghi per anno.



Si precisa che nel corso di un sopralluogo è possibile osservare anche più fasi di lavoro ma è anche possibile che alcuni sopralluoghi non siano riconducibili ad una fase in quanto eseguiti per

verifiche di attrezzature ed impianti, per indagini ambientali o durante una sospensione delle lavorazioni.